

Śruba M 8x35-8.8 ; Bolt
 Podkł. spręż. 8,2 ; Spring Washer
 Podkł. okr. pow. 8,5 ; Plain Washer

Nakrętka M10 ; Nut
 Podkł. spręż. 10,2 ; Spring Washer
 Podkł. okr. 10,5 ; Plain Washer

Śruba M 10x30-8.8 ; Bolt

Nakrętka M10 ; Nut
 Podkł. spręż. 10,2 ; Spring Washer
 Podkł. okr. 10,5 ; Plain Washer

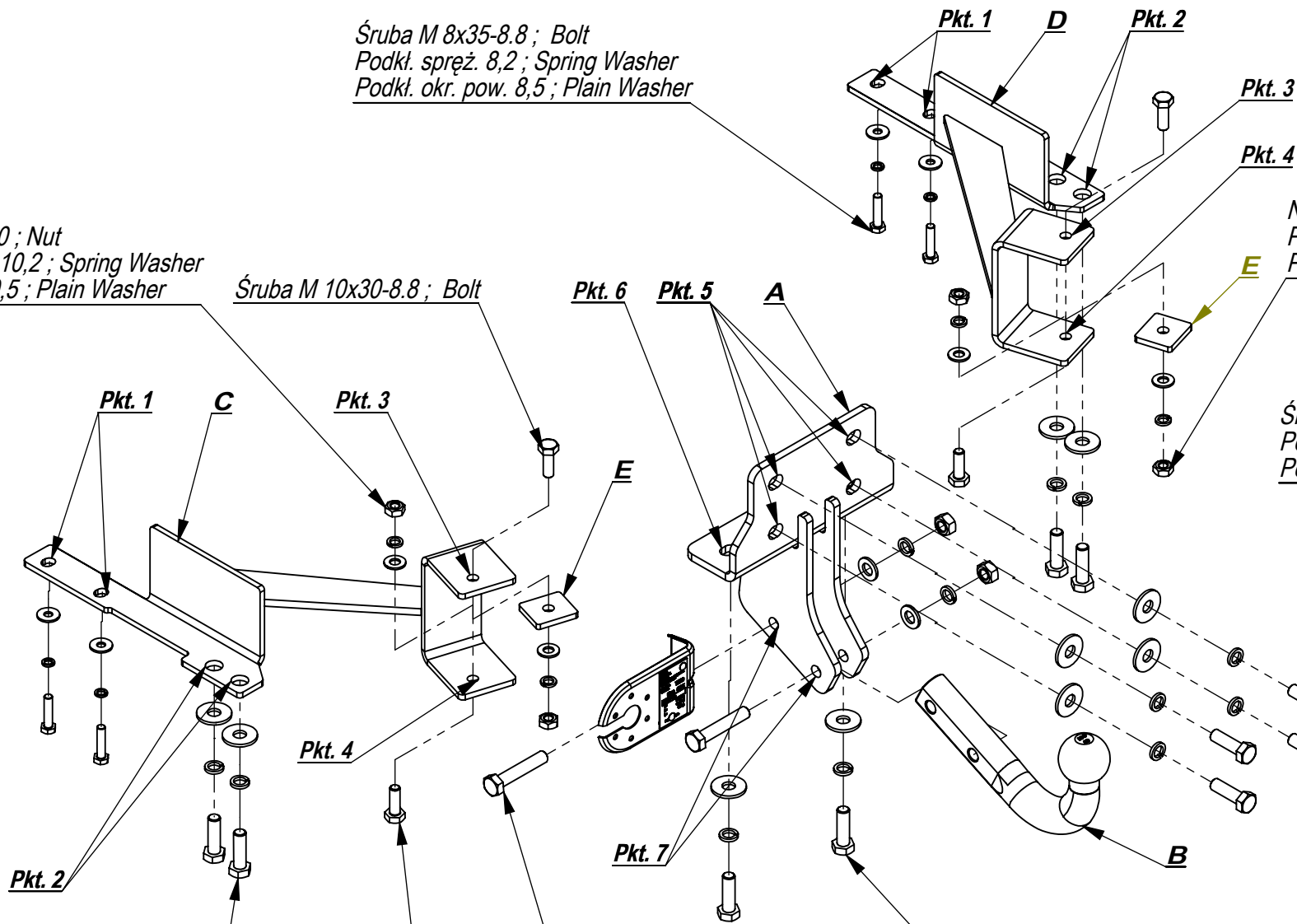
Śruba M12x1,25x40-8.8 ; Bolt
 Podkł. spręż. 12,2 ; Spring Washer
 Podkł. okr. pow. 13,0 ; Plain Washer

Śruba M12x1,25x40-8.8 ; Bolt
 Podkł. spręż. 12,2 ; Spring Washer
 Podkł. okr. pow. 13,0 ; Plain Washer

Śruba M12x1,25x40-8.8 ; Bolt
 Podkł. spręż. 12,2 ; Spring Washer
 Podkł. okr. pow. 13,0 ; Plain Washer

Śruba M 10x30-8.8 ; Bolt

Śruba M12x70-8.8 ; Bolt



Nr katalogowy
T/028

Marka
Toyota Landcruiser 5D J12

od 12/2002 ->



96-111 Kowiesy, Chojnata 23 A
 tel. +48 46 831 73 31

Gniazdo 7-biegunowe 12V
z ruchomymi bolcami
Symbol SWW 1135-812

Oznaczenie zacisku	Zacisk do łączenia przewodów	Kolory
31	do masy pojazdu	Biały , white
L	do świateł kierunku jazdy lewych	Żółty , yellow
R	do świateł kierunku jazdy prawych	zielony, green
54	do świateł hamowania	czerwony, red
58L	do świateł pozycyjnych lewych	czarny, black
58R	do świateł pozycyjnych prawych	brązowy, brown
+	tylne światła przeciwmgłowe	niebieski , blue

Moment skręcający dla śrub i nakrętek (8.8)
Torgue settings for nuts and bolts (8.8)




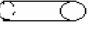


M8	25 Nm	M12	85 Nm
M10	55 Nm	M14	135 Nm
M16	195 Nm		

- Odkręcić zderzak oraz metalowe wzmocnienia.
- Element haka A dokręcić do belki poprzecznej samochodu śrubami M12x40x1,25 (pkt 5 i 6).
- Elementy haka C i D dokręcić do podłużnic śrubami M12x40x1,25 (pkt 2) oraz śrubami M8x35 8.8 (pkt 1) (w podłużnicach znajdują się technologiczne otwory z gwintami).
- Poprzez otwory w elementach haka C i D wykonać otwory \varnothing 10,5 w belce poprzecznej i skręcić śrubami M10x30 8.8 (pkt 3, 4) stosując nakładki E.
- Dokręcić wszystkie śruby z momentem wg tabeli.
- Przykręcić metalowe wzmocnienia po uprzednim obcięciu ich o ok. 45 mm (wg schematu).
- Wyciąć fragment zderzaka w dolnej jego części.
- Przykręcić zderzak.
- Przykręcić kulę i blachę gniazda elektrycznego śrubami M12x70 8.8 (pkt 7).
- Podłączyć instalację elektryczną.

TOYOTA LANDCRUISER 5d J120
12/02 -
NO CAT. T/028

INSTRUKCJA MONTAŻU:
FITTING INSTRUCTION:

ZESTAW ŚRUBOWY:
FASTENING MEANS:

	-M12x70 8.8 2szt -M12x40x1,25 10szt -M10x30 8.8 4szt -M8x35 8.8 4szt		
	-M12 12szt -M10 4szt -M8 4szt		
	-M12 12szt -M10 4szt -M8 4szt		
	-M12 2szt -M10 4szt		

- Unscrew the bumper and metal reinforcements.
- Screw the element A to the cross bar of the car with bolts M12x40x1,25 (point 5 and 6).
- Screw the elements C and D to the metal clamps with bolts M12x40x1,25 (point 2) and M8x35 8.8 (point 1) (the technological holes with threads are in the metal clamps).
- Drill the holes \varnothing 10,5 in the cross-bar, through the holes in the elements C and D, and screw with bolts M10x30 8.8 (point 3, 4) using plates E.
- Tighten all the bolts according to the torque setting- see the table.
- Cut the metal reinforcements about 45 mm (according to the draft) and next screw them.
- Cut out the fragment of the bumper, in its lower part.
- Screw the bumper.
- Fix the ball and electric plate with bolts M12x70 8.8 (point 7).
- Connect the electric wires.

Zakład Produkcyjno Handlowo Usługowy
96-111 Kowiesy, Chojnata 23A
tel. (0-46) 831 73 31, fax 831 74 29
www.hakpol.pl
POLAND

Zaczepek kulowy do samochodu:

TOYOTA LANDCRUISER 5d J120
01/03 -
Nr katalogowy T/028

KARTA GWARANCYJNA

Warunki gwarancyjne i postępowanie reklamacyjne

1. Producent zobowiązuje się do wymiany wadliwego wyrobu w okresie 12 miesięcy od daty zakupu lub 24 miesięcy od daty produkcji, w terminie 14-dniowym.
2. Wymianę wadliwego wyrobu dokonuje się w miejscu zakupu lub bezpośrednio u producenta.
3. Nie podlega reklamacji gwarancyjnej zaczepek kulowy, którego uszkodzenie nastąpiło:
 - a) wskutek wypadku,
 - b) wskutek nieprzestrzegania zasad prawidłowej obsługi, eksploatacji, konserwacji podanych w instrukcji.
4. Karta gwarancyjna bez daty sprzedaży, pieczęci sklepu lub warsztatu montującego, nie może służyć jako podstawa do reklamacji.
5. W skutek nie prawidłowego zamontowania zaczepeku.

Przeznaczenie

Zaczepek kulowy zamontowany do samochodu przeznaczony jest do holowania przyczep towarowych i turystycznych.

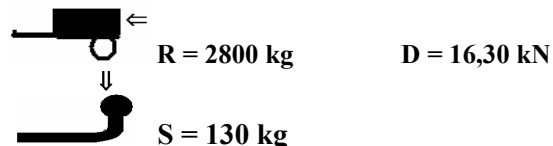
Warunki zamontowania

Zaczepek może być zamontowany i eksploatowany w samochodzie, który posiada właściwy stan techniczny elementów podwozia, poprzez które następuje podłączenie zaczepeku.

Elementy te nie mogą być uszkodzone mechanicznie ani poprzez działanie korozji.

WARUNKI EKSPLOATACJI.

Zaczepek posiada tabliczkę znamionową obowiązującą użytkownika w zakresie prawidłowego i bezpiecznego obciążenia.



W czasie całej eksploatacji należy poszczególne elementy zaczepeku utrzymywać w należytym stanie technicznym (właściwie dokręcone elementy złączone, całość konstrukcji zabezpieczona przed działaniem korozji).

Przyczepa musi być połączona z zaczepekiem kulowym dodatkowym złączem o odpowiedniej wytrzymałości (łańcuch, linka z zapięciem).

UWAGA

Uszkodzenia mechaniczne zaczepeku kulowego np. w wyniku najechania, zaczepienia przeszkodę, wykluczają dalszą eksploatację zaczepeku.

Uszkodzony zaczepek kulowy nie może być naprawiany.

Sprawdzić śruby mocujące zaczepek kulowy po około 1000 km przebiegu eksploatacji.

Nacisk pionowy na kulę zaczepeku nie może przekroczyć 130 kg.

Po zamontowaniu zaczepeku kulowego należy dokonać przeglądu na stacji diagnostycznej!

data sprzedaży.....

nr rej poj

Data produkcji.....-.....
m-c rok.

.....
pieczęć sprzedawcy.

e20*94/20*0760*00